

Tá buaicphointí ar fáil sa tuarascáil seo ar dhá thuarascáil NESC a foilsíodh le déanaí:

Beartas Imirce, Tuarascáil Uimh. 115 an NESC agus Imirce á Bhainistiú in Éirinn: Anailís Shóisialta agus Eacnamaíochta ag An Eagraíocht Idirnáisiúnta d'Imirce, Tuarascáil Uimh. 116

Iarrtar ar na léitheoirí le suim acu sa straitéis dul i gcomhairle leis na téacsanna iomlána.

Clár Ábhair

Eochairfhórais
Leathanach 2

Eochairléargais
Leathanach 5

Dírú ar Bheartas Bunúsach
Leathanach 6

Ceithre Chuid den Bheartas Imirce
Leathanach 8

Conclúid
Leathanach 10

Tuarascáil ón IOM
Leathanach 11



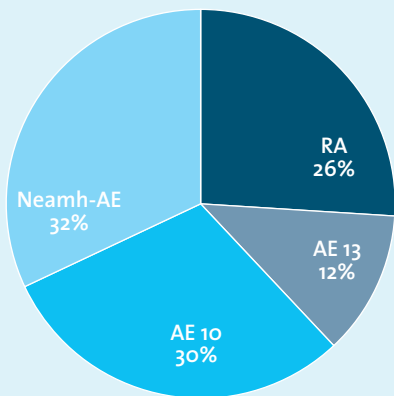
Beartas Imirce

Forbhreathnú

Níl imircigh ag teacht go hÉirinn ach ar feadh na blianta beaga anuas. Le linn na tréimhse ama seo, tháinig méadú ar an méid neamhnáisiúnach atá ina gcónaí sa tír. Tá an méid céanna neamhnáisiúnach ina gcónaí in Éirinn faoi láthair is atá ina gcónaí i dtíortha sárffhorbartha eile. Is dea-scéal í an imirce don chuid is mó. Tháinig méadú ar ghníomhaíochtaí eacnamaíochta, tá scileanna níos fearr ar fáil, chomh maith le níos mó seirbhísí. Faoi láthair, níl mórán

torthaí diúltacha ag baint le himirce. Ach tá deacrachtaí againn le dúshaothrú imirceach agus tá imní ar roinnt daoine eile faoin imirce. Ach tá sé soiléir i dtíortha eile áfach, go bhfuil deacrachtaí ag baint le himirce go fadtéarmach d'ainneoin na torthaí dearfacha a bhaineann léi sa ghearrthéarma. Chun deacrachtaí a sheacaint sa todhchaí, caithfear beartas imirce níos comhtháthaithe a chur i bhfeidhm agus comhtháthú imirceach a bheith mar chuid de príomhbheartais.

Cur síos ar an Daonra Neamh-Éireannach 15 Bliana + Níos Sine, 2006



Foinse Eolais Suirbhé Náisiúnta Ráithiúil na Príomh-Oifige Staidrimh um Theaghlaigh, Ceád Ráithe, 2006

Eochairfhórais

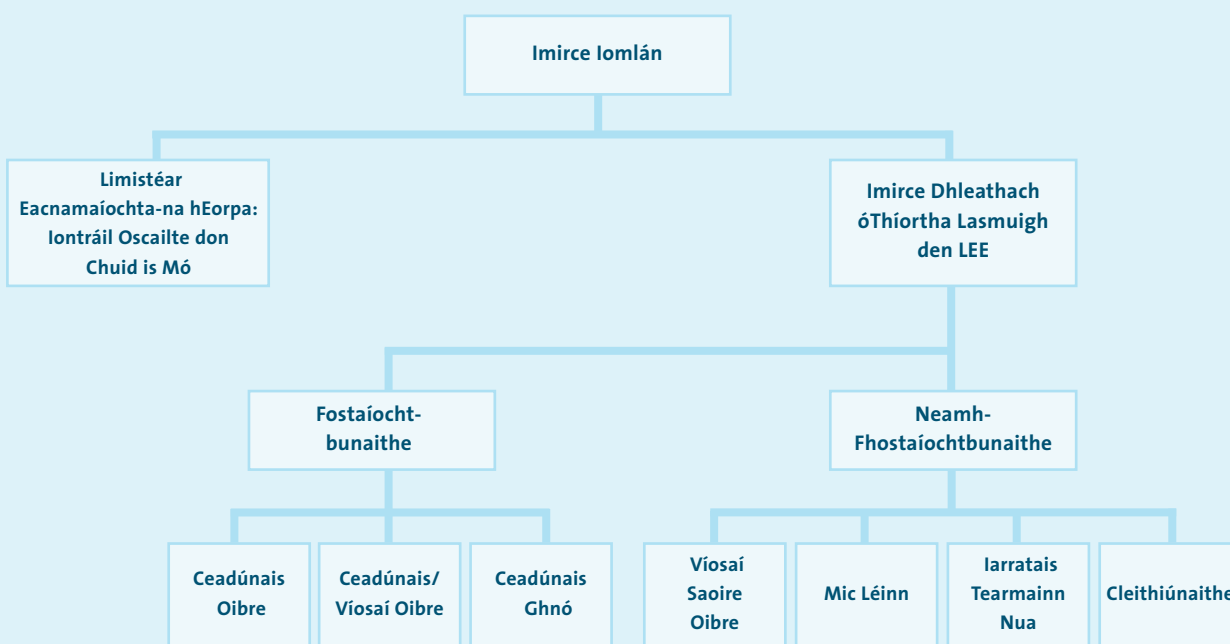
An Imirce: na hUimhreacha

Ó 1987 ar aghaidh, tháinig méadú de 500% ar an méid daoine a tháinig chun cónaí in Éirinn. Faoi láthair, tagann níos mó ná 80,000 duine chun cónaí in Éirinn gach bliain.

De réir Daonáirimh 2006, tá thart ar 400,000 neamhnáisiúnach ina gcónaí i bPoblacht na Éireann, nó 9.4% den daonra iomlán. Beidh níos mó eolais ar fáil ar a dtíortha dúchasacha nuair a fhoilseofar an Daonáireamh.

Taispeánann an phíchart eolas ginearálta ar na daoine de 15 bliana d'aois nó níos sine a saolaíodh i dtíortha eile agus atá ina gcónaí in Éirinn. Tagann thart ar 30% óna Ballstáit nua a chuaigh isteach san AE i 2004, ar a dtugtar an AE 10 go minic. Is rud sonrach é go bhfuil dhá uair go leith níos mó imirceach in Éirinn ó na ballstáit nua ná ó na tíortha eile AE (gan an RA a chur san áireamh). Is rud suntasach é comh tapa is a tháinig na daoine sin go hÉirinn agus an méid díbh a tháinig chun fostaíocht a fháil.

Roghanna Iontrálacha Dleathacha



Channels of Entry

Chun imirce go hÉirinn a thuiscint, tá sé ríthábhachtach idirdhealú a dhéanamh idir na daoine a thagann ó Limistéar Eacnamaíochta na hEorpa (LEE)¹ agus daoine a thagann ó thíortha eile. Má bhíonn daoine ó thíortha LEE eile in ann a thaispeáint gur féidir leo iad féin a choimeád, bíonn cead isteach acu chuig an tír seo chun fostaíocht a fháil agus do chúiseanna eile chomh maith, mar shampla staidéar. Is léir ó na sonraí atá ann faoi láthair, go dtagann thart ar 85% de na himircigh in Éirinn ó thíortha LEE. Bíonn ar na daoine a chónaíonn lasmuigh den LEE roghanna iontrálacha difriúla a leanúint, mar is léir ón bhfigiúr thall.

Faigheann an chuid is mó de náisiúnaigh-neamh-LEE ceadúnais oibre chun post a fháil in Éirinn. Tugtar na ceadúnais seo d'fhostóirí ainmnithe chun post sainiúil a thabhairt do neamh-náisiúnaigh ainmnithe. Ó lár na nóchaidí ar aghaidh, tháinig méadú ollmhór ar an méid ceadúnas oibre a eisíodh. Eisíodh an méid ceadúnas is mó i 2003. Toisc méadú an AE, cuireadh níos mó srianta i bhfeidhm maidir leis na ceadúnais agus tá laghdú tagtha ar an méid ceadúnas a eisíodh le déanaí. Le linn lár na nóchaidí, tháinig méadú ollmhór ar an méid iarrthóirí tearmainn. Fuarthas an méid iarratas is mó i 2002. Ó shin i leith, tá laghdú tábhachtach tagtha ar an bhfigiúr seo. Sa lá atá inniú ann, tá i bhfad níos mó imirceach neamh-LEE ag iarraidh teacht go hÉirinn ar cheadúnas a gharghaoil. Níl aon sonraí ar fáil ar na daoine seo faoi láthair.

Tionchar Eacnamaíochta

Tá an chuid is mó de na himircigh in Éirinn ag obair. De réir sonraí na Príomh-Oifige Staidrimh, tá beagnach 73% de na neamhnáisiúnaigh, níos sine ná 15 bliana d'aois, ag obair.

De réir taighde, tháinig méadú ar gheilleagar na tíortha (OTN iomlán) agus ar na meánchaighdeáin mhaireachtála (OTN an duine) idir 1993 agus 2003. Daoine foghlamtha agus oilte ab ea a lán de na himircigh. Chuir siad go mór le hiomaíochas, cruthaíodh postanna breise agus d'fhás an OTN. Mar thoradh ar seo, cruthaíodh níos mó postanna do dhaoine gan mórán scileanna agus tháinig laghdú ar an ráta dífhostaíochta. Chabhraigh sé seo freisin le rátaí pá na n-oibríthe oilte agus na n-oibríthe gan mórán scileanna a chothromú.

Toisc na dálaí eacnamaíochta buacacha a bhí ann, tháinig méadú ollmhór ar thuarastail in Éirinn. Ag an am céanna, bhí a lán imirceach ag

teacht go hÉirinn. Tháinig meánmhéadú de 6.4% ar rátaí pá in aghaidh na huairé i 2004 agus 5.8% ar rátaí pá in aghaidh na huairé i 2005 (meastacháin an ESRI). Le linn na blianta beaga anuas, is soiléir go bhfuil méadú mór tagtha ar rátaí pá sa chuid is mó de na hearnálacha difriúla, lena n-airítear na hearnálacha ina n-oibríonn formhór de na himircigh, mar shampla, óstáin agus an earnáil lónadóireachta.

Ina theannta sin, níor tháinig athrú ar an ráta dífhostaíochta íseal agus na himircigh seo ag teacht go hÉirinn. Tá méadú ag teacht freisin ar an méid daoine ag obair—lena n-airítear daoine gan mórán oideachais fhoirmiúil—tá méadú leanúnach ag teacht freisin ar an méid Éireannach atá ag obair ar an iomlán, agus sa chuid is mó de na hearnálacha difriúla chomh maith. D'ainneoin na torthaí seo, is léir ó na suirbhéanna a dhéantar ar dhaoine bliain amháin tar éis dóibh an scoil a fhágáil, go bhfuil méadú ag teacht ar an ráta dífhostaíochta don ghrúpa seo. Ar an dtaobh eile, níl Éireannaigh ag taisteal i bhfad chun postanna a fháil de réir fianaise.

Scéal na n-Imirceach

Tá a lán imircigh ag obair i bpostanna agus níl seans acu a leibhéal oideachais a úsáid. Ar an gcuma seo, tá na deacrachtaí céanna ag na himircigh in Éirinn is a bhí ag na hÉireannaigh a chuaigh thar lear i rith na n-ochtóidí.

De réir fianaise, tá a lán cásanna anseo in Éirinn inar theip ar fhostóirí na caighdeáin oibre céanna, a ghlactar leo go rialta sa tír seo, a chomhlíonadh maidir le hoibríthe imirce. I roinnt cásanna, tosaíonn an dúshaothrú seo lasmuigh den tír agus ní chuirtear deireadh leis in Éirinn toisc gurbh iad gníomhaireachtaí lasmuigh den tír seo a bhíonn freagrach as na hoibríthe seo. Féadtar brú a chur ar imircigh cuid den airgead a thuillfidh siad in Éirinn a thabhairt do na gníomhaireachtaí seo sula bhfágfaidh siad a dtíortha féin. Bíonn orthu costais taistil an-ard a íocadh freisin ó am go ham. Níl aon sonraí ar fáil ar dhúshaothrú imirceach

Imirce Neamhdhleathach agus Daoine Gan Doiciméadú

Le linn na blianta beaga anuas, tá méadú ag teacht ar an méid oibre a dhéantar go hidirnáisiúnta chun déileáil le himirce neamhrialta. Cinnte tá deacrachtaí le himirce neamhdhleathach nó neamhrialta in Éirinn agus i dtíortha eile. De réir comhairleoirí an IOM, bíonn níos mó deacrachtaí ag baint le daoine ag obair go neamhdhleathach ná leis na

'Daoine foghlama agus oilte ab ea a lán de na himircigh. Chuir siad go mór le hiomaíochas, cruthaíodh postanna breise, agus d'fhás an OTN.'

1. Cuirtear san áireamh san LEE na tíortha AE ar fad, chomh maith leis an Iorua, an Íoslainn agus an Lichtinstéin. Ní chuirtear an Eilvéis san áireamh, ach tá na cearta rochtana céanna ag náisiúnaigh na hEilvéise is atá ag náisiúnaigh an LEE. Nuair a dhéantar tagairt do náisiúnaigh LEE sa téacs seo, ba cheart náisiúnaigh na hEilvéise a chur san áireamh freisin.

‘Cé go raibh sé deacair glacadh lena lán tíortha bochta, ní raibh dul as ag an AE a thabhairt do na tíortha seo i 2004 de bharr chúiseanna morálta, polaitiúla agus eacnamaíochta.’

daoine a thagann isteach sa tír go neamhdhleathach. Is féidir le daoine teacht isteach go dlíthiúil ach ansin tugtar stádas neamhrialta dóibh nuair a theipeann orthu mar shampla an tír a fhágáil nuair a bhíonn deireadh lena gceadúnas oibre nó lena víosa mac léinn. Níl aon sonraí ar fáil ar imirce neamhdhleathach.

Le linn na blianta beaga anuas, cuireadh roinnt achtanna i bhfeidhm in Éirinn chun déileáil lehimirce neamhdhleathach. Tá sé deacair cur i bhfeidhm na n-achtanna imirce agus fostaíochta a leagadh amach don tír seo, toisc an easpa sonraí cinntitheacha agus fianaise chórasacha.

Torthaí Déimeagrafacha

Cuirfidh na himircigh go mór le todhchaí déimeagrafach na hÉireann a leagadh amach. Le linn na deich mbliana seo caite, bhí na himircigh freagrach as 50% den fás ar an daonra. Le linn na deich mbliana seo chugainn, beidh fás daonra idir 437,000 agus 686,000 againn de réir na Príomh-Oifige Staidrimh. Tiocfaidh idir 150,000 agus 300,000 de na daoine seo ó thíortha eile.

Imirce, Cultúr agus Comhionannas

Is féidir le himirce cur isteach go mór ar chultúr, ar chomhionannas agus ar chaidreamh sóisialta. Níor thosaigh daoine ag teacht chun

cónaí in Éirinn ach ar feadh na blianta beaga anuas, agus mar sin de, tá sé ró-dheacair na torthaí ar chomhionannas náisiúnta agus ar chomhtháthú sóisialta a léiriú. De réir fianaise idirnáisiúnta, tá sé níos éasca comhtháthú rathúil a bhaint amach má bhíonn fás geilleagrach agus deiseanna fostaíochta forleathana ag baint leis. Tá sé níos éasca torthaí sóisialta dearfacha a bhaint amach nuair a bhíonn an daonra áitiúil réidh chun domhandú agus chun an todhchaí a chuimsiú le muinín, agus nuair a bhíonn caidreamh sóisialta idir na himircigh agus an daonra áitiúil. Tá páirt tábhachtach á ghlacadh ag beartas poiblí chomh maith: caithefear imirce a rialú i slí soiléir, trédhearcach, chomh maith le seirbhísí oiriúnacha a chur ar fáil agus na bearta is gá a thógáil, chun cosc a chur ar chiníochas.

Neamhchinnteachtaí

Cé go bhfuil a lán eolais againn ar na himircigh a tháinig go hÉirinn le déanaí anuas, tá roinnt fhíorais fós á lorg againn, chomh maith leis na torthaí eacnamaíochta agus sóisialta a bhaineann leis agus an méid daoine a thiocthaidh chun cónaí in Éirinn sa todhchaí:

- Níl a fhios againn cé mhéid daoine go bhfuil sé ar intinn acu filleadh abhaile ar deireadh, nó an méid daoine a thiocthaidh go hÉirinn san fhadtéarma ó na tíortha AE nua.

NA CEACHTANNA A FOGHLAIMÍODH Ó EISIMIRCE ÉIREANNACH SNA HOCHTÓIDÍ

I 1991, rinne an Chomhairle staidéar ar na torthaí eacnamaíochta agus sóisialta a bhain leis na daoine a d'fhág an tír seo le linn na hochtóidí chun cónaí i dtíortha eile. Dé réir an staidéir seo, bhí scileanna ag an gcuid is mó de na daoine a d'fhág an tír sna hochtóidí agus chaith siad roinnt ama roimh ré ag obair in Éirinn. Roimhe sin, ní raibh mórán scileanna ag na daoine a d'fhág an tír. D'ainneoin a scileanna, theip ar an gcuid is mó de na daoine seo post a fháil ina raibh siad in ann a scileanna a úsáid. Aithnítear anois go bhfuil roinnt chailteanais ag baint leis an ‘tearcghnóachtáil ceirde’ seo: do na himircigh iad féin, don tír ina bhfuil siad ina gcónaí agus don tír a d'fhág siad. Tá fadhb eile ag baint leis seo: féadfaidh daoine áitiúla gan mórán scileanna postanna tábhachtacha a chailliúint nó an lucht oibre a fhágáil ar fad.

Ina theannta sin, léirigh an staidéar go raibhthart ar 15% de na himircigh seo i mbaol. Fir óga ab ea iad ó limistéir uirbeacha don chuid is mó gan mórán oideachais. D'aistrigh siad go tír eile gan bheith ullamh i gceart. Bhí deacrachtaí acu i gceann tamail

bhig; theip orthu lánpháirtíocht a ghlacadh ina dtíortha nua agus mar thoradh ar seo, bhí siad gan dídean, d’ól siad a lán agus bhí siad i dtrioblóid leis na ngárdaí.

Na Ceachtanna a Foghlaimíodh

Ba cheart d’údarás na hÉireann, eolas a thabhairt do rialtais, do chomhlachtaí poiblí agus d’eagraíochtaí neamhrialtasacha i dtíortha na n-himirceach seo ar na ceachtanna a foghlamaíodh in Éirinn. Ba cheart eolas a sholáthar do dhaoine atá ar intinn acu teacht chun cónaí in Éirinn. ar cad atá le déanamh acu chun post a fháil. Ba cheart deimhin a dhéanamh de go bhfaigheann imircigh a dteidlíochtaí ar fad in Éirinn, chomh maith le tacaíocht breise óna dtíortha féin.

Léiríodh sa staidéar a rinneadh i 1991 chomh maith gur drochscéal ab ea é do gheilleagar a hÉireann imirce daoine oilte san fhadtéarma. D’fhéadfadh an rud céanna a tharlú i dtíortha i Lár agus in Oirthear na hEorpa: tá céimithe agus daoine óga oilte ag fágáil na tíortha seo faoi láthair.

- Níl a fhois againn conas a n-éireoidh le himircigh postanna a bhaineann lena leibhéil oideachais a aimsiú.
- Níl sonraí cinntitheacha againn ar na torthaí a bhaineann le h'imirce maidir le dáiltí pá le linn na blianta beaga anuas.
- Ina theannta sin, níl sonraí cinntitheacha againn ar an méid imirceach a dúshaothraíodh nó an méid imirceach neamhrialta a tháinig go hÉirinn.

Dá bhrí sin, nílimid cinnte cad a tharlóidh maidir le fás agus rathúnas na hÉireann san fhadtéarma de bharr na n-imirceach seo.

Eochairléargas

1. Cuirtear an-bhéim ar imirce—dhleathach agus neamhdhleathach—mar chuid an-tábhachtach den ngnáthshaol domhanda go gcaithfidh gach sochaí agus stát páirt a ghlacadh inti.

Glacann imirce idirnáisiúnta páirt an-tábhachtach san domhandú faoi láthair. Tháinig méadú ar imirce mar thoradh ar athruithe polaitíochta geografacha le linn na fiche bliana seo caite. Cé go bhfuil sé deacair an méid imirceach iomlán a leagadh amach roimh ré, tiocfaidh méadú ar an imirce ón Afraic go dtí an Eoraip agus ní thiocfaidh athrú ar an ardráta imirce de réir dealraimh.

2. Tháinig méadú ar an AE de bharr cúiseanna morálta, polaitiúla agus eacnamaíochta.

Is gné suntasach é den AE—atá an-tábhachtach don tír seo ó thaobh staire de—ná ballraíocht a thabhairt do níos mó stát agus daonra Eorpach i gcónaí.

Nuair a tháinig deireadh leis an Aontas Sóivéideach i 1989, bhí níos mó deiseanna agus rioscaí ar fáil do na tíortha nua i Lár agus in Oirthear na hEorpa agus don Aontas Eorpach chomh maith. Cheap na daoine i Lár agus in Oirthear na hEorpa gur gá ballraíocht a bheith acu san Aontas Eorpach chun daonlathas, cinnteacht polaitiúil agus rathúnas a bheith acu. Cé go raibh sé deacair glacadh lena lán tíortha bochta, ní raibh dul as ag an AE ach ballraíocht a thabhairt do na tíortha seo i 2004 de bharr chúiseanna morálta, polaitiúla agus eacnamaíochta.

Tá an bua ag na tíortha i Lár agus in Oirthear na hEorpa, toisc go bhfuil na leibhéil oideachais i bhfad níos airde iontu i gcomparáid le tíortha eile leis na tuarastáil céanna. De bharr an ghealleagair sárghorbarthasa tír seo, agus cinneadh

an rialtais ó 2004 seans a thabhairt dóibh fostaíocht a fháil in Éirinn, tháinig méid ollmhór de na daoine léannta seo go hÉirinn.

3. Is féidir le himirce cur le dul chun cinn agus le rathúnas eacnamaí-ochta agus sóisialta ach ní hé sin an scéal i gcónaí.

Is féidir le himirce cur isteach go mór ar dhul chun cinn na tíre. Cuirfeadh le gníomhaíochtaí eacnamaíochta agus gnó agus déanfar spreagadh a thabhairt do nualaíocht, trí scileanna, cruthaíocht agus éagsúlacht. Glacann imircigh oilte páirt an-mhór i seachadadh seirbhísí poiblí níos fearr, i bhfeabhsú bonneagair agus ag cur leis an méid taighdeoirí. Is féidir le himircigh le bunscoileanna seans a thabhairt do dhaoine eile postanna ard-scileanna a fháil.

Ní hé sin an scéal é i gcónaí áfach. Cuirfidh an imirce le feabhsú forbartha eacnamaíochta agus sóisialta na hÉireann nuair a:

- thugann sí tacaíocht do nuashonrú eacnamaíochta, scileanna agus oibre;
- chuirtear béim ar shoghluiseacht agus ar chomhtháthú in ionad margáí oibre roinnte agus scaradh sóisialta;
- chuirtear feabhas ar rannpháirtíocht shóisialta agus ar chosc sóisialta; agus
- a dhéantar rátaí pá a chothromú.

Ar an dtaobh eile den scéal, creideann an Chomhairle nach gcuirfidh an imirce le straitéis eacnamaíochta agus sóisialta na hÉireann má úsáidtear rátaí pá isle agus drochchoinníollacha isle, nó má bhíonn ar imircigh glacadh le postanna bunscoileanna in earnálacha costais-bhunaithe. Seo cuid de na coinníollacha ina ndéanfaidh an imirce laghdú ar OTN an duine in Éirinn agus a chruthóidh difríochtaí níos mó i dtuarastail.

4. Tá imirce rathúil bunaithe go mór ar chomhtháthú na n-imirceach.

Cé go bhfuil imircigh ag obair in earnálacha gan dóthain foirne in a lán tíortha, níor éirigh ach le roinnt beag de na tíortha Eorpacha comhtháthú a bhaint amach do na himircigh san fhadtéarma i gcúrsaí eacnamaíochta, sóisialta, cultúrtha agus polaitiúla. Tarlaíonn sé seo ach go háirithe le himircigh go bhfuil bunscoileanna acu nó leis na himircigh a dtugtar stadas difriúil dóibh.

De réir fianaise idirnáisiúnta, nuair a theipeann ar imircigh cead oibre a fháil, nó nuair a bhíonn orthu obair a dhéanamh in earnálacha áirithe (nó earnálacha leochaileacha go minic), ní éiríonn leo páirt a ghlacadh sa t-sochaí, agus bíonn torthaí diúltacha dóibh féin agus don tír nua san

'Is féidir le himirce cur le dul chun cinn agus le rathúnas eacnamaíochta agus sóisialta, ach ní hé sin an scéal é i gcónaí.'

‘Ba cheart go gcuirfeadh imirce agus gníomhaíochtaí imirce le riail an dlí gan cur isteach uirthi.’

fhadtéarma. Le linn na blianta fada anuas, tugadh cead d’imircigh postanna bunscoilleana a fháil sa Ghearmáin agus san Ísiltír, ach níor theastaigh uatha go gcuirfeadh sé isteach go ró-mhór ar náisiúnaigh le rátaí pá ísle. Mar thoradh ar na beartais a glacadh leo chun an aidhm seo a bhaint amach, agus de bharr gnéithe a straitéisí imirce, níor tharla comhtháthú eacnamaíochta agus sóisialta do na himircigh agus fágadh ar an imeall iad ar deireadh.

5. Tá cosúlachtaí idir torthaí fostaíochta an imirce agus saorthrádáil.

Tá cosúlachtaí idir torthaí fostaíochta an imirce agus saorthrádáil. Cruthaítear iomaíocht idir oibrithe nua agus oibrithe Éireannacha. Is beag an t-athrú a tháinig ar gheilleagar eacnamaíochta agus fostaíochta na hÉireann de bharr an méadú ollmhór a tháinig ar an imirce le déanaí, i gcomparáid le forbairt ar saorthrádáil le linn an daichead bliana deireanach.

6. Is féidir leis an imirc an bonn a bhaint ó riail an dlí

Is féidir leis an imirce cur isteach ar chumhacht na n-institiúidí stáit chun na daoine a chónaíonn in Éirinn a shonrú, a rialú agus monatóireacht a dhéanamh orthu. I roinnt

cásanna áirithe, tá seans ann go ndéanfaí dúshaothrú ar dhaoine leochaileacha. Ní bhíonn an mhuintir chéanna ag daoine as cumas na n-institiúidí poiblí chun riail an dlí a chomhlíonadh, agus sin mar a tharlaíonn de ghnáth.

Díriú ar Bheartas Bunúsach

1. Caithfear beartas imirce na hÉireann a shoiléiriú, trí béim a chur ar 3 aidhm ghinearálta.

- **Forbairt eacnamaíochta agus shóisialta;**
- **Riail an dlí; agus**
- **Comhtháthú.**

D’fhéadfadh na haidhmeanna ginearálta seo tacaíocht a thabhairt do—agus tacaíocht a fháil ó—phrionsabail agus idéalacha..

I dtús báire, caithfear beartais imirce a leagadh amach chun sochaí rathúil a chruthú in Éirinn. Tá achomre ar shochaí rathúil an NESc ar fáil sa bhosca thíos.

Ina dhiaidh sin, ba cheart go gcuirfeadh imirce agus gníomhaíochtaí imirce le riail an dlí gan cur isteach uirthi. Chun é seo a dhéanamh, caithfidh an rialtas roghanna dleathacha a leagadh amach do dhaoine ag teacht go hÉirinn agus na coinníollacha a bhaineann le saoránacht do chuid díbh a leagadh amach. Chun é seo a dhéanamh, caithfidh an rialtas, maraon le heagraíochtaí eile scéimeanna eolais agus beartais a leagadh amach chun imirce neamhrálta a laghdú, chun cosc a chur ar dhaoine gan doiciméadú agus chur deireadh a chur le coir a bhaineann le himirce. Caithfidh institiúidí poiblí daoine aonair agus eagraíochtaí a chosaint ar na rioscaí seo.

Mar phointe deiridh, caithfear daoine a thagann go hÉirinn chun tréimhse ghearr a chaitheamh ann, achomhtháthú mar is iomchuí sa t-sochaí Éireannach. Déantar na deacrachtaí seo a phlé thíos.

2. Caithfear ‘Beartas Imirce’ ginearálta a leagadh amach.

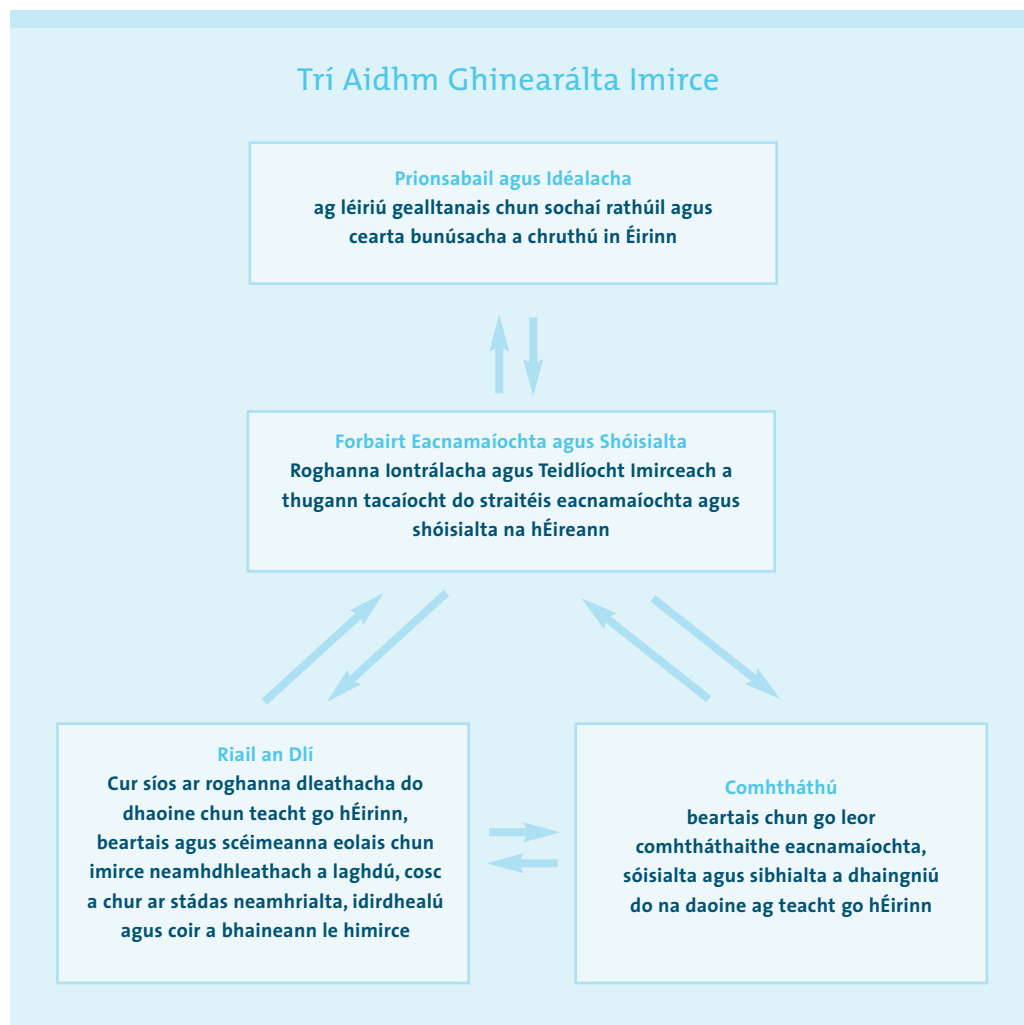
Ní cheart go gcuirfeadh ‘beartas imirce’ na hÉireann béim ar roghanna iontrálacha agus ar theidliochtaí amháin. Tá beartas imirce rathúil bunaithe freisin ar bheartais margadh oibre, ar chaighdeán oibre, ar bheartais shóisialta agus ar bheartais eile chun comhtháthú imirceach agus riarachán poiblí den scoth a chur ar fáil (féach thíos). Ar mhórán bhealach, caithfear deacrachtaí beartais láithreacha a réiteach roimh bheartais nua a chruthú, de bharr imirce.

DEARCADH AN NESc AR FHOBAIRT EACNAMAÍOCHTA AGUS SHÓISIALTA NA HÉIREANN

D’fhoilsigh an NESc roinnt tuarascálacha a léiríonn sochaí rathúil in Éirinn. Deirtear go bhfuil sochaí rathúil bunaithe:

- ar gheilleagar dinimic;
- ar shochaí rannpháirteach;
- ar phlean chun cothrom sóisialta a chur i bhfeidhm;
- ar fhorbairt eacnamaíochta leanúnach, atá inbhuanaithe ó thaobh an chomhshaoil agus an sochaí de; agus a chomhlíonann ach go háirithe na riachtanais a bhaineann le hiomaíochas idirnáisiúta go bhfuil athrú ag teach tar l gcónaí agus atá riachtanach do rathúlacht eacnamaíochta agus sóisialta leanúnach.

Trí Aidhm Ghinearálta Imirce



‘Caithfear deacrachtaí beartais láithreacha a réiteach roimhbhearta is nua a chruthú de bharr imirce.’

3. Caithfear comhbheartas imirce ón rialtas a chur i bhfeidhm.

Braitheann an trí aidhm, a leagtar amach faoin beartas imirce, ar a chéile. Déantar achoimre ar na haidhmeanna seo thuas agus caithfidh gach roinn a bheith freagrach astu. Chun é seo a dhéanamh, beidh ar chóras beartais phoiblí na hÉireann:

- tuiscint ghinearálta a chruthú i measc an phobail maidir le ról an imirce i bhforbairt eacnamaíochta agus shóisialta na hÉireann san fhadtéarma;
- comhbheartas imirce a bhaint amach maidir le saincheisteanna leathana;
- deimhin a dhéanamh de béim a chur ar chomhtháthú imirceach sna rannóga a sholáthraíonn seirbhísí; agus
- córais eolais a chruthú a thugann tacaíocht do na haidhmeanna seo.

De réir an Chomhairle, moltar don rialtas socraíochtaí institiúideacha a bhunú chun na haidhmeanna seo a bhaint amach.

4. Tá sé níos éifeachtaí caighdeáin a rialú seachas iontráil a rialú.

Tá baol ann go mbainfaidh imirce an bonn ó chaighdeáin difriúla gheilleagair agus sochaí intíre na hÉireann. Tá sé áisiúil idirdhealú a dhéanamh idir an baol go gcaithfear go dona le himircigh aonracha agus an baol atá ann go gcuirfeadh próiseas dinimic i bhfeidhm abhainfeadh an bonn ó chaighdeáin a bhaineann le geilleagar agus sochaí na hÉireann.

De réir fianaise idirnáisiúnta, tá sé níos éifeachtaí na caighdeáin a bhaineann le geilleagar agus le sochaí na hÉireann a chothú agus a fheabhsú, chun cosc a chur ar dinimic dochrach dá leithéid ná iarracht a dhéanamh cosc a chur ar imircigh teacht go hÉireann. Déantar é seo, go páirteach, tríd an méid postanna le rátaí pá ísle nó le coinníollacha ísle a laghdú, agus mura mbíonn gá le fostaíocht ní ghlacfaidh na himircigh le coinníollacha dá leithéid. Chun é seo a dhéanamh, caithfear beartas imirce uileghabhálach a leagadh amach don tír seo, ina gcuirtear caighdeáin mhonatóireachta dleathacha agus riaracháin i bhfeidhm.

Ceithre Chuid den Bheartas Imirce

Mar chuid den chur chuige imirce bunúsach arinneadh achoimirce air thuas, ceapann an NESG go bhfuil ceithre eochaireilimint ag baint leis an mbeartas imirce.

1. Beartas an AE ar Imirce agus Méadú

Mar bhall AE, caithfear saorghluaiseacht idir na tíortha san Aontas Eorpach agus sa Chomhphobal Eorpach a chosaint. Tugtar tosaíocht ach go háirithe d'fhostaíocht, agus tugann an Chomhairle tacaíocht don chur chuige seo.

Is iad na tíortha is déanaí a glacadh leo san AE ná an Rómáin agus an Bhulgáir. Tá na caighdeáin mhaireachtála sna tíortha seo i bhfad níos ísle ná na tíortha eile san AE. Is soiléir gur dúshlán é seo, ní hé amháin don Aontas go hiomlán ach do gach Ballstát chomh maith. In aneoin na gceanglas atá ann maidir le saorghluaiseacht, is féidir le hÉirinn socraíochtaí sealadacha a chur i bhfeidhm, chun cosc a chur ar na Rómánaigh nó ar na Bulgáirigh post a fháil in Éirinn ar feadh roinnt blianta seo chugainn. Chun cinneadh a dhéanamh maidir le seo, caithfear roinnt bunchúiseanna a chur san áireamh:

- Na coinníollacha reatha sa mhargadh oibre Éireannach;
- Na sochair eacnamaíochta agus an caipitil polaitiúil a bhain le cinneadh na hÉireann a mhargadh oibre a oscailt i 2004; agus
- Ceaptar go mbeidh níos mó torthaí ag baint le socraíochtaí sealadacha ar an sórt imirceach a thagann go hÉirinn ná ar an leibhéal imirce san iomlán.

Molann an Chomhairle go gcaithfidh an Rialtas dul i gcomhairle leis na páirtithe sóisialta roimh cinneadh a dhéanamh ar an saincheist seo.

2. Beartas ar Imirce ó Thíortha Lasmuigh den AE

Cuireann an Chomhairle fáilte roimh scéim nua atá beartaithe ag an Rialtas 'cárta glas' a thabhairt do dhaoine ard-oilte chun obair in Éirinn. Féadfaidh na daoine seo a gcéile a thabhairt leo agus bheadh seans acu iarratas a chur isteach ar bhuanchónaí tar éis dhá bhliana.

Tugann an Chomhairle tacaíocht don bheartas atá ann faoi láthair ag an Rialtas, agus a leagadh amach i ndiaidh méadaithe an AE i 2004—fostaíocht a thabhairt d'oibrithe le bunscoilleana ó thíortha an AE. Mar thoradh ar seo, cuireann an Chomhairle fáilte roimh an laghdú atá tagtha ar an méid ceadúnas oibre a eisítear.

D'ainneoin an aistriú beartais seo áfach, ní chuirfear deireadh le himirce bunscoilleana ó thíortha lasmuigh den AE. Tagann formhór na ndaoine seo go hÉirinn ar cheadúnas clainne.

De réir na Comhairle, caithfear teorainn a chur leis an méid oibrithe le bunscoilleana, a thagann ó thíortha lasmuigh den AE agus cláir den ardchaighdeán a chur i bhfeidhm má iarrtar fostaíocht a thabhairt d'oibrithe dá leithéid. Ní cheart fostaíocht a thabhairt do na himircigh in eárnálacha bunscoilleana, leochaileacha, costais-bunaithe le rátaí pá ísle. Molann an NESG go gcaithfear seans a thabhairt d'imircigh i bhfostaíocht bunscoilleana, cúrsaí oideachais nó traenála a dhéanamh, bunaithe ar choinníollacha áirithe.

Caithfear beartas oideachais idirnáisiúnta soiléir a chur i bhfeidhm, roimh mhic léinn a ligint isteach ó thíortha lasmuigh den LEE. Cuireann an NESG fáilte roimh an beartas chun cosc a chur ar mhic léinn, go bhfuil cúrsaí lánaimeartha de bhliain amháin nó níos mó a dhéanamh acu, fostaíocht a fháil. Bíonn cáilíocht aitheanta ag baint leis na cúrsaí seo. Is léir áfach nach mbeadh na beartais seo éifeachtach. Tá imní ar an gComhairle, nach ndearnadh comhordú ar víosaí mac léinn agus ar cheadúnais oibre roimhe seo.

Ceaptar gurb iad na daoine a thagann go hÉirinn ar cheadúnas a chéile an grúpa imirceach is mó a thagann go hÉirinn ó thíortha lasmuigh den AE. Tá aimhrialtachtaí agus éagothroimí ag baint leis an slí éasca ina bhfuil baill chlainne in ann teacht go hÉirinn ó thíortha lasmuigh den LEE, chun cónaí lena céile. Tugann an Chomhairle spreagadh do dhaoine níos mó comhairle agus forbartha beartais a dhéanamh maidir leis an ábhar seo.

3. Caighdeáin Fhostaíochta agus Beartas Margaidh Oibre

Tá comhdhearcaidh na Comhairle ar fhorbairt eacnamaíochta agus shóisialta bunaithe ar bhunchaighdeáin oibre agus ar chearta fostaíochta. I gcás caighdeáin oibre dleathacha, a leagadh amach i gceart, tugtar tacaíocht do rathúlacht eacnamaíochta agus d'fheidhmiú gnó agus ní chuirtear isteach ar ghníomhaíochtaí oibre. Cé go bhfuil dul chun cinn eacnamaíochta agus sóisialta na hÉireann bunaithe ar fhostaíocht a chruthú, fostaíocht atá oiriúnach do dhaoine le leibhéal scileanna dhifriúla, ní hé an scéal céanna é le postanna le caighdeáin ísle.

Seo an chéad uair go mbeidh ar a lán fostóirí agus ceardchumainn déileáil leis na saincheis-

'Ní cheart fostaíocht a thabhairt do na himircigh in eárnálacha, bunscoilleana, leochaileacha, costais-bunaithe le rátaí pá ísle.'

‘Éireoidh go maith leis na himircigh in Éirinn má bhíonn dea-thorthaí ag baint le fostaíocht a fháil in Éirinn, ní hé amháin do na himircigh ach do shaoránaigh hÉireannacha chomh maith.’

teanna a bhaineann le himirce agus le domhandú. D’fhéadfadh an chomhpháirtíocht shóisialta náisiúnta tacaíocht fíor-thábhachtach a thabhairt chun cur chuige ceart a leagadh amach. Tá sé le feiceáil cheana go gcaithfidh na comhpháirtithe obair leis an rialtas chun a thaispeáint go gcabhróidh a ngníomhaíochtaí le haidhmeanna sóisialta níos ginearálta a bhaint amach agus nach iad amháin a riachtanais féin a gcomhlíontar.

Tá sé beartaithe ag an gcomhaontú comhpháirtíochta sóisialta nua, *Chuíg 2016*, ‘réim comhlíonta nua’ a chruthú. Tugann an Chomhairle tacaíocht don chur chuige seo. Cuireann an tuarascáil seo béim mhór ar bheartas margaidh fostaíochta, in earnálacha tábhachtacha mar cheann de na beartais is tábhachtaí a bhaineann le himirce.

Éireoidh go maith leis na himircigh in Éirinn má bhíonn dea-thorthaí ag baint le fostaíocht a fháil in Éirinn, ní hé amháin do na himircigh ach do shaoránaigh Éireannacha chomh maith. Chun go n-éireoidh le himirce, caithfear an táirgiúlacht oibre agus an ráta fostaíochta a mhéadú go práinneach. Tá baol ann áfach go gcuirfidh an méid móir imirceach isteach ar an mbrú eacnamaíochta atá ann faoi láthair scileanna na náisiúnach Éireannach a mhéadú agus chun dul i ngleic leis na constaicí atá ann faoi láthair maidir le rannpháirtíocht na ndaoine is imeallaithe, lena n-airítear na daoine atá ag iarraidh post a fháil in ionad bheith ag brath ar a leas sóisialta.

4. Beartais um Chomhtháthú agus Beartais Shóisialta a Athchóiriú

Is é ceann de na torthaí is tábhachtaí ag an NESC ná go bhfuil rathúlacht nó teip imirce bunaithe ach go háirithe ar chomhtháthú na n-imirceach. Cé gur éirigh go maith leis an chuid is mó de na céad imircigh a tháinig go hÉirinn, ní hé sin le rá go n-éireoidh leis na himircigh páirt iomlán a ghlacadh i sochaí nó i ngeilleagar na hÉireann.

Ina tuarascáil don NESC, léiríonn an Eagraíocht Idirnáisiúnta d’Imirce go gcaithfear fáilte a chur roimh imircigh de bharr na buntaistí ionchasacha a bhaineann leo, agus nach gcaithfear déileáil leo mar oibríthe carthanacha nó sealadacha, a dhéanann athruithe sa ráta fostaíochta a éascú. Chun é seo a dhéanamh, caithfear beartas a chur i bhfeidhm atá níos éifeachtaí, ná cur chuige dídean-bunaithe an NPAR. Ní féidir le beartais i gcoinne ciníochais ach caoinfhulaingt a chruthú ar an chuid is fearr de, rud atá tábhachtach gan dabht. Ach tá baol ann nach n-éireoidh le comhtháthú mar thoradh

ar na beartais seo; ní féidir comhtháthú a bhaint amach nó a chomhéigniú trí smachtbhannaí a chur i bhfeidhm. Chun comhtháthú a bhaint amach, caithfear tacaíocht a sholáthar, atá bunaithe ar dearcadh ginearálta ar chonas a chabhróidh an comhtháthú le todhchaí dhinimic, shlán, atá bunaithe ar chomhtháthú sóisialta a chruthú in Éirinn. Caithfear dearcadh mar seo a leagadh amach chun a bheith in ann bunús a chruthú do chomhaontais pháirtí leasmhair agus chun a bheith in ann pleananna comhtháite a fhorbairt. Má theipeann orainn dearcadh mar seo a leagadh amach, beidh beartas ilroinnte fós á chur i bhfeidhm, agus ní éireoidh leis na himircigh páirt iomlán a ghlacadh sa t-sochaí’.

Cad is brí le comhtháthú? Ar a laghad, chun comhtháthú sóisialta agus eacnamaíochta a bhaint amach, caithfidh imircigh:

- Teanga na tíre ina mbíonn siad ina gcónaí labhairt go cuíosach maith;
- Go leor airgid a bheith acu agus a bheith in ann fostaíocht a fháil bunaithe ar a scileanna agus ar a gcáilíochtaí;
- Teachnt a bheith acu ar sheirbhísí riachtanacha—tithíocht, iompar, sláinte agus oideachas;
- Glacadh leis an dlí, institiúidí daonlathacha a mheas, cánacha a íocadh agus páirt a ghlacadh sa phróiseas polaitiúil; agus
- Iarracht a dhéanamh ionbhá a léiriú leis an tsochaí nua ina mbíonn siad ina gcónaí.

Cé go bhfuil ról tábhachtach ag an Rialtas, caithfear sochaí sibhialta beo a chruthú chun comhtháthú rathúil a bhaint amach. Ba cheart glacadh le beartais agus le seirbhísí príomhshrutha mar an chur chuige comhtháthaithe is mó a chuirtear i bhfeidhm, in ionad seirbhísí difriúla a chruthú do ghrúpaí imirce. Caithfear inniúlacht teanga a bhunú mar chuid tábhachtach de bheartais imirce.

Tá dhá dhúshlán ag baint le himirce maidir le beartas sóisialta: méadú ar an méid imirceach agus imircigh ó thíortha difriúla. Tá dúshlán difriúla ag baint leis na limistéir seirbhíse dhifriúla—oideachas, sláinte, tithíocht, leas sóisialta, póilíní agus ceartas. Mar atá le feiceáil sa tábla lastall, caithfear aithne a chur ar an tábhacht a bhaineann leis an méadú a thagann ar an méid imirceach agus na himircigh a thagann ó thíortha difriúla. Tá roinnt sainchei teanna le feiceáil i ngach earnáil, lena n-airítear feabhas a chur ar bhailiú sonraí ar an t-slí a n-úsáidtear

An Beartas Sóisialta um Imirce a Athchóiriú

	Scála	Éagsúlacht
	Athruithe ar bheartas sóisialta toisc méadú ar an daonra	Athruithe ar bheartas sóisialta toisc éagsúlacht
Oideachas		
Sláinte		
Tithíocht		
Leas Sóisialta		
Póilíníú agus Ceartas		

chun na sonraí seo a úsáid, feabhas a chur ar an t-slí a dhéanann an fhoireann déileáil leis na húsáideoirí difriúla, tuiscint a chruthú maidir leis na deacrachtaí áirithe atá ann do mhna imirce, comhtháthú rathúil a bhaint amach agus eolas níos fearr a sholáthar don phobal maidir le teidlíochtaí agus caihdeáin seirbhísí.

Conclúid

Pointe tábhachtach i bhforbairt eacnamaíochta agus shóisialta fhadtéarmach na hÉireann ná an méadú a tháinig ar an imirce i gcomparáid

leis an eisimirce. Cé go gceaptar gur tháinig laghdú ar fhorbairt na tire ar feadh céad bliana go leith, moltar gur féidir leis an inimirce sochaí rathúil a fhorbairt in Éirinn. Ach de réir fianaise idirnáisiúnta, ní mar sin a bhíonn an scéal i gcónaí. Chun go n-éireodh go maith leis na hinimircigh, caithfidh an rialtas beartais éifeachtacha a leagadh amach, chomh maith le h-ord idirnáisiúnta réamhshocraithe, mar shampla an AE, gnólachtaí agus cumainn sibhialta nuálacha, cultúr tuisceanach, agus go mórmhór, comhthuiscint a bhunú, a thaispeánann gur féidir le himirce cur le rathúnachas agus cuimsitheacht in Éirinn.



IOM International Organization for Migration

TUARASCÁIL ÓN IOM

Bainistiú Imirce in Éirinn:

Anailís Shóisialta agus

Eacnamaíochta.

Tuarascáil Uimh. 116,

Meán Fómhair 2006. 239pp.

Baile Átha Cliath:

An Chomhairle Náisiúnta

Eacnamaíoch agus

Sóisialach

CAD Í ANEAGRAÍOCHT IDIRNÁISIÚNTA D'IMIRCE?

Bunaíodh an Eagraíocht Idirnáisinta d'Imirce (IOM) i 1951 agus is í an eagraíocht idir-rialtasach is tábhachtaí san earnáil imirce. Tá an eagraíocht bunaithe sa Ghinéiv agus tá páirt á ghlacadh aici sna gníomhaíochtaí seo a leanas; déantar deimhin de go bhfuil imircigh idirnáisiúnta in ann taisteal i slí ordúil, cuirtear comhordú idirnáisiúnta maidir le saincheisteanna imirce chun cinn, cabhraítear le ríadhbanna imirce a réiteach i slí phraiticiúil, cagus déantar dlúthpháirtíocht idirnáisiúnta a neartú trí chabhair dhaonnúil a thabhairt do dhaoine le riachtanais. Rinne an Chomhairle taighde feidhmeach ar son rialtas, gníomhaireachtaí NA agus an Aontais Eorpach ar roinnt ábhair dhifriúla a bhaineann le himirce. Chun a thuilleadh eolais a rochtain, tabhair cuairt ar www.iom.int

I 2002, rinne an IOM staidéar don Roinn Dlí agus Cirt, Comhionannais agus Athchóirithe

Dlí – Staidéar Comparáideach Idirnáisinta ar Reachtaíocht agus ar Chleachtas Imirce. I 2004, iarr an NESc ar an IOM staidéar a dhéanamh ar ghnéithe eacnamaíochta agus sóisialacha an imirce in Éirinn. Nuair a rinneadh an staidéar seo, fuair an IOM cabhair ó Chathaoir Chlár Comparáideach na hOllscoile California um Inimirce agus Comhtháthú (an tOllamh Philip L. Martin), ón eacnamaí margaidh fostaíochta ón Ionad Imirce, Beartais agus Sochaí in Ollscoil Oxford (an Dr. Martin Ruhs), Iarstiúrthóir Ginearálta na Ranna Náisiúnachta agus Inimirce Ceanadach. (an tUasal Meyer Burstein) agus taighdeoir beartais sóisialach Éireannach (an Dr. Pauline Conroy). Reachtáladh dhá cheardlann beartais i mBaile Átha Cliath in Aibreán 2005 chun dearcadh na ndaoine atá suim mhór acu san imirce, nó a rinne an turas iad féin, a chloisint.

Dearcadh an IOM

PRÍOMHCHEISTEANNA LEAGTHA AMACH AG AN IOM

- An dtabharfaidh beartais inimirce fostaíochta na hÉireann tosaíocht do leasa na saoránach Éireannach i comparáid le leasa na n-imirceach?
- Cén sort srian a chuirtear ar an méid imirceach a fhaigheann fostaíocht ó fhostóirí indibhidiúla chun cosc a chur ar an méid torthaí diúltacha ar oibríthe áitiúla?
- An gcaithfear cúrsaí neamheacnamaíochta a chur i bhfeidhm nuair a leagtar amach beartais inimirce fostaíochta na hÉireann, lena n-airítear torthaí ionchasacha na himirce ar ionannas náisiúnta agus ar chomhtháthú sóisialta?

Roinnt Eochairshaincheisteanna ón IOM don Lucht Déanta Beartas

1. Ráiteas ar aidhmeanna straitéiseacha?

Ní hí an cheist í anois in Éirinn glacadh le himirce, ach conas gur féidir linn imirce a bhainistiú i slí níos éifeachtaí chun cur leis na torthaí dearfacha agus chun na torthaí diúltacha a laghdú. Ba cheart do rialtas na hÉireann ráiteas beartais soiléir a leagadh amach a sholáthraíonn eolas d'fhostóirí, ceardchumann agus don sochaí sibhialta maidir le cur chuige imirce ginearálta na hÉireann. Ba cheart don rialtas díospóireacht phoiblí a dhéanamh ar bhonn cothrom, eolasach ar na cúiseanna taobh thiar den imirce agus ar chonas a dhéanfaidh sé na costais agus na sochair a bhainistiú..

2. Cé a bheidh freagrach as imirce a bhainistiú?

Níl aon príomhghníomhaireacht in Éirinn faoi láthair atá freagrach as beartais imirce a fhorbairt agus as gníomhaíochtaí bainistíochta imirce a chomhordú laistigh den rialtas. Toisc an laghdú a tháinig ar an méid iarrthóirí tearmáin a tháinig go hÉirinn le déanaí, tá seans ag an rialtas anois acmhainní a aistriú ón earnáil imirce, gan caiteachais an rialtais a mhéadú. Chun comhtháthú beartais níos fearr a chur chun cinn, caithfear na meicníochtaí a chur i bhfeidhm chun comhordú níos fearr a chur chun cinn maidir leis an gcoiste idir-rannach. Ba cheart breithniú a dhéanamh ar shlánaonad idir-rannach a bhunú laistigh den rialtas.

3. Imirce shealadach nó imirce sheasta?

Tá an tír seo ag déanamh breithniú fós ar na himircigh atá in Éirinn faoi láthair agus cé acu oibríthe sealadacha nó imircigh iad a fhanfaidh in Éirinn. Féadtar stádas inimirce a chur i bhfeidhm in Éirinn a thabharfaidh seans d'imircigh áirithe fostaíocht fhadtéarmach a fháil in Éirinn nó cearta cónaithe a fháil chomh maith. Is féidir an tír seo a bhunú mar cheannphointe níos mealltaí d'oibríthe ard-oilte má chuirtear beartais dá leithéid i bhfeidhm.

4. Conas a dhéantar comhtháthú a chothú?

Tá acmhainn fholaigh ann cheana in Éirinn tacaíocht a thabhairt do chomhtháthú in Éirinn. Caithfear an acmhainn seo a chothú mar níl mórán cumhachta ag an earnáil ENR seirbhísí a

sholáthar. Má chuirtear le cláir chomhtháithe na hÉireann, ba cheart na hinimircigh ó na catagóirí difriúla a chur san áireamh. Chun go n-éireoidh le comhtháthú, caithfidh rialtais, ceardchumann, fostóirí agus ENRaí obair as lámha a chéile chun comhpháirtíocht éifeachtach a bhunú. Ina theannta sin, caithfear níos mó cumhachta a thabhairt do ghníomhaireachtaí rialtais áitiúil, do cheardchumann agus do ENRaí chun seirbhísí comhtháthaithe a phleanáil, a eagrú agus a sheacadadh. Ní éireoidh leis na himircigh páirt iomlán a ghlaacadh i sochaí na hÉireann sa todhchaí gan comhtháthú rathúil a bhaint amach.

5. Conas is féidir na sochair a bhaineann le himirce a bhainistiú ar son gach éinne?

Cé nach bhfuil mórán fianaise ann go bhfuil laghdú t ábhachtach tagtha ar thuarastail nó go bhfuil méadú tagtha ar difhostaíocht d'oibríthe áitiúla toisc inimirce, féadfaidh an inimirce níos mó torthaí diúltacha a chruthú maidir leis an margadh fostaíochta le linn drochchúrsaí eacnamaíochta. Caithfear an dlí fostaíochta a chur i bhfeidhm i slí níos éifeachtaí do gach oibrí, chun deimhin a dhéanamh de nach dtógfadh na himircigh postanna na ndaoine áitiúla toisc go nglacann siad le tuarastail níos ísle agus le coinníollacha níos measa. Beidh sochair ag baint leis na beartais seo d'imircigh agus d'oibríthe áitiúla. Caithfear smachtbhannaí a chur i bhfeidhm i slí níos éifeachtaí chun déileáil le fostóirí a thugann fostaíocht d'imircigh neamhdhleathacha nó a dhéanann daoine le ceadúnais oibre nó ceadúnais mac léinn a dhúshaothrú, chun oibríthe imirceacha a chosaint agus chun imirce neamhrialta a laghdú.

Ráitis Dheiridh

Le linn na blianta beaga anuas, baineadh sochair as inimirce in Éirinn ar an iomlán. Bainfidh Éire níos mó sochar as an inimirce ag brath ar a lán dálaí difriúla, lena n-airítear coinníollacha eacnamaíochta agus próifíl socheacnamaíochta na n-imirceach. Beidh sé seo bunaithe ach go háirithe ar bheartas, agus ar chonas mar a chaithfear leis na himircigh. Má dhéantar an imirce a bhainistiú i gceart, féadfar forbairt eacnamaíochta na hÉireann a chothú agus sochair eile a chur ar fáil. Má chuirtear straitéisí comhtháthaithe rathúla i bhfeidhm maidir leis an inimirce, cruthófar sochaí níos caoinfhulangá, níos láidre agus níos oiriúnaí in Éirinn i ndeireadh na dála.

Na tuarascálacha is déanaí ón NESC

Tuarascáil Uimh. 116, 2006
Bainistiú Imirce in Éirinn
Anailís Shóisialta agus Eacnamaíochta

Tuarascáil Uimh. 115, 2006
Beartas Imirce

Tuarascáil Uimh. 114, 2005
Straitéis an NESC 2006: Daoine, Táirgiúlacht agus Feidhm

Tuarascáil Uimh. 113, 2005
An Stát Leasa Shóisialaigh Forbartha

Tuarascáil Uimh. 112, 2004
An Stát Leasa Shóisialaigh Forbartha

Is féidir tuarascálacha a cheannach ar phraghas €15 (€5 do mhic léinn) le costais bhreise p&p le híoc. Tá siad ar fáil ó:

An Chomhairle Náisiúnta Eacnamaíoch agus Sóisialach,
16 Cearnóg Parnell, Baile Átha Cliath 1
nó

An Oifig Díolacháin Foilseacháin Rialtais,
Teach Sun Alliance, Sráid Theach Laighean, Baile Átha Cliath 2

Féadtar na tuarascálacha a íoslódáil chomh maith ó www.nesc.ie

National Economic
Social Council NES C

National Economic and Social Council An Chomhairle Náisiúnta Eacnamaíoch agus Sóisialach

16 Cearnóg Parnell T 353.1.814 63 00 E info@nesc.ie
Baile Átha Cliath 1, Éire F 353.1.814 63 01 W www.nesc.ie